

**MIKKELIN SEUDUN
YMPÄRISTÖLAUTAKUNTA**
PL 33, 50101 MIKKELI

PÄÄTÖS 5/2026
Maa-aineslain (555/1981)
4 §:n ja ympäristönsuojelulain
(527/2014) 27 §:n mukaisessa
lupa-asiassa

Päätöksessä on liitteinen 26
sivua.

MAA-AINES- JA YMPÄRISTÖLUPA/ SALMIJÄRVEN MAA-AINESALUE

ASIA

Maa- ja kalliokiviaineksen ottamiseen liittyvä maa-aineslupahakemus sekä louhinnan, murskauksen ja seulonnan ympäristölupahakemus Mikkelin kaupungin Pukkilan kylän kiinteistöjen 491-874-3-1 Hännikäisen yhteismetsä (maa-aineksen otto) ja 491-507-1-6 Itkonlahti (murskausasema) alueelle.

Kiinteistöjen sijainnin osoittava karttakopio on päätöksen liitteenä.

Ottoalueen sijaintikoordinaatit (ETRS-TM35FIN):
6804203 (pohjoinen N)
500625 (itä E)

HAKIJA

Sora ja Betoni V.Suutarinen Oy
Vuorilahdentie 7
52700 Mäntyharju

Y-tunnus 0487397-6

KIINTEISTÖNOMISTAJA

Hakijalla on yhteisluvan hakemiselle kirjalliset suostumukset yksityisiltä maanomistajilta.

LUVAN HAKEMISEN PERUSTE

Maa-aineslaki, muutos (424/2015 4 a §): Maa-ainesten ottamista koskeva lupahakemus ja samaa hanketta koskeva ympäristönsuojelulain (527/2014) mukainen ympäristölupahakemus on käsiteltävä yhdessä ja ratkaistava samalla päätöksellä, jollei sitä ole erityisestä syystä pidettävä tarpeettomana.

Toiminta on ympäristölupavelvollinen ympäristönsuojelulain 27 §:n 1 momentin ja ympäristönsuojelulain liitteen 1 taulukon 2 kohdan 7 c) ja e) mukaisena toimintana.

Maa-aineslain 7 §:n mukaan maa-ainesten ottamista koskevan lupa-asian ratkaisee kuntien ympäristönsuojelun hallinnosta annetun lain mukainen kunnan ympäristönsuojeluviranomainen.

Ympäristönsuojelulain 34 §:n 2 momentin ja ympäristönsuojelusta annetun valtioneuvoston asetuksen (713/2014) 2 §:n 1 momentin 6 a) ja b) mukaan kyseinen toiminta kuuluu kunnan ympäristönsuojeluviranomaisessa käsiteltäviin lupa-asioihin.

Hakemuksen vireille tulo

Hakemus on jätetty Mikkelin seudun ympäristölautakunnalle 3.11.2025.

SELVITYS TOIMINTAA KOSKEVISTA LUVISTA JA KAAVOITUSTILANNE

Lupatilanne

Kyseessä on kiinteistön 491-874-3-1 alueella oleva uusi ottoalue, joka liittyy länsiosastaan vanhaan ottoalueeseen, jolla on ollut maa-aines- ja ympäristölupa. Tässä työssä ottoaluetta laajennetaan siten, että alue liittyy ympäröivään maastoon ilman vaarallista jyrkännettä.

Kaavoitustilanne

Alueella on voimassa Etelä-Savon maakuntakaava. Alue on osoitettu maa-ainesten ottamiseen soveltuvaksi alueeksi merkinnällä EO/t.8.326, Suomenniemen elementtitehtaan sora-alueet.

Ranta-alueilla on voimassa Pienten vesistöjen rantaosayleiskaava. Suomenniemen kunnan vuonna 2006 hyväksymässä rantaosayleiskaavassa alue on merkitty M-alueeksi.

TOIMINNAN SIJAINNAN YMPÄRISTÖN TILA, LAATU JA KOHTEET, JOIHIN TOIMINNALLA ON VAIKUTUSTA

Ottamisalue sijaitsee haja-asutusalueella Mäntyharjun taajaman itäpuolella, maantien 381 (Suomenniementie) pohjoispuolella, lähellä Mikkelin kaupungin ja Mäntyharjun kunnan rajaa. Ajoneuvoliikenne kulkee ottoalueelle Salmijärventien ja länsipuoleisten vanhojen ottoalueiden kautta.

Lupahakemuksen ottamisalue on vanhan, laajemman ottoalueen reuna-alueita. Ottoalue käsittää yhden kalliokukkulan alueen, jonka korkeus ympäröivästä maastosta on enimmillään 11-12 metriä ja jonka länsireuna on kallioleikkausluiskaa. Itä- ja pohjoisreunalla kukkula laskeutuu mäkien välisen alavan maastoalueen reunaan.

Ottoalueen pinta-ala on 2,07 ha, josta kaivalueen ala on 1,47 ha.

Suunnitelma on laadittu N2000-korkeusjärjestelmään. Maasto on kartoitettu syksyllä 2024 takymetrikartoituksena. Karttakoordinaatisto suunnitelmassa on ETRS-GK27. Ottamisalueen ja kaivalueen rajat on esitetty suunnitelmakartoissa ja leikkauspiirustuksissa.

Alueella tai sen läheisyydessä ei ole veden hankinnan kannalta tärkeitä pohjavesialueita. Ottoalueen eteläpuolella on pohjaveden tarkkailukaivo, jossa pohjaveden pinta on havaittu 30.10.2021 tasolla +95.54 (N2000).

Läheisen Kangaslammen vesipinta on mitattu tasolla +96.65 (N2000, 7.3.2017).

Lähimmät vesistöt ovat itäpuolella 100 metrin päässä oleva lampi (nimetön), eteläpuolinen Kangaslampi noin 250 metrin, pohjoispuolella sijaitseva Ylä-Salmijärvi noin 250 metrin ja Housulampi noin 400 metrin sekä Suolampi 450 metrin ja Pieni Suolampi noin 530 metrin päässä.

Lähimmät häiriölle altistuvat kohteet ovat vapaa-ajanasuntoja. Matkaa toiminta-alueen rajalta lähimpiin Ylä-Salmijärven rannalla sijaitseviin vapaa-ajanasuntoihin on noin 300-440 metriä ja Housulammen rannalla oleviin vapaa-ajanasuntoihin noin 500 metriä.

Suolammen itärannalla on vapaa-ajanasunto noin 500 metrin päässä ja Suolammen pohjoisrannalla sijaitsee Tainan Metsästäjät ry:n omistama Tainan Maja 640 metrin päässä.

Toiminta-alue ei sijaitse tärkeällä pohjavesialueella.

Luontoselvitys

Alueelta on tehty luontoselvitys (Etelä-Savon MKN maisemapalvelut, ProAgria Etelä-Savo 14.11.2025).

Alueella havaittu kasvi- ja eläinlajisto on pääasiassa tyypillisiä kangasmetsien lajeja. Uhanalaisista lajeista havaittiin hömötäinen ja töyhtötiainen, joiden reviiriin alue ruoan etsinnän/varastoinnin perusteella kuuluu. Molemmat ovat paikkalintuja. Ympäriällä on saman tyyppistä mäntyvaltaista metsää, joten maa-aineksen oton laajentaminen nykyisestä pienentää niiden reviiriä, mutta ei hävitä kokonaan lajeille soveltuvaa aluetta. Puuston hakkuuajankohdan valinnalla pystytään pienentämään lajeihin kohdistuvaa haitallista vaikutusta.

Maa-ainesten oton ulottaminen pohjaveden tasosta riippuvaisten, mahdollisten metsälakikohteiden (soistuma 40 m ja pieni nimetön metsälampi 100 m) tuntumaan saattaa vaikuttaa niiden vesitalouteen haitallisesti. Samoin puuston hävittäminen muuttaa valaistusolosuhteita ja pienilmastoa.

Kivenniemen yksityismaan luonnonsuojelualue sijaitsee noin 1 km suunnittelualueesta kaakkoon. Liito-oravahavainnot ovat todennäköisesti tältä alueelta sekä sen ympäristöstä. Todennäköisesti suunniteltu toiminta ei vaikuta luonnonsuojelualueeseen. Suursuon Natura-alue sijaitsee noin 4,5 km suunnittelualueesta itään. Alue kuuluu soidensuojelun perusohjelmaan ja edustaa useita erilaisia korpi- ja rämetyyppisiä. Todennäköisesti

suunniteltu toiminta ei vaikuta nykytilanteeseen verrattuna heikentävästi Natura-alueen luontoarvoihin.

Alue sijaitsee lähes asumattomalla seudulla. Ympäristössä on laajat maa-ainesalueet, joten suunniteltu toiminta-alueen laajentaminen ei lisää juurikaan maisema- tai muuta ympäristöhaittaa nykyisestä.

Alueella esiintyvän kansallisesti haitalliseksi säädetyn vieraslajin (komealupiini) osalta ammattimaisella toimijalla on velvollisuus estää kasvilajin sekä sen siementen ja kasvinosien leviäminen hallinnassaan olevan alueen ulkopuolelle esimerkiksi mullan, maa-aineksen ja muiden kasvien mukana.

TOIMINNAN LAAJUUS JA MUUT TOIMINTATIEDOT

Salmijärven ottoalueelle haetaan maa-aineslupaa ja ympäristölupaa 10 vuoden ajalle.

Maa-ainesten ottamisalue on esitetty suunnitelmapiirustuksissa 1510090017.1-5.

Ottamista jatketaan kaivamalla maa-ainekset pois kallion päältä ja kalliroleikkauksella eteläpäästä aloittaen ja kohti pohjoista edeten. Suunniteltu ottotaso on esitetty suunnitelmakartassa 1510090017.4 ja leikkauspiirustuksessa 1510090017.5. Suunniteltu ottotaso on +98.80 - +99.00 (N2000).

Alueen ottotaso yhtyy länsireunalla olevaan vanhan alueen tasoon. Alueen itä- ja pohjoisreunalla ottotaso on vähintään 5 metriä leveällä reunakaistalla +101.00 (N2000). Muodostuvat leikkaukset koko alueen reunoille ovat matalia.

Pintamaat varastoidaan ottoalueen reunoille, josta ne käytetään myöhemmin luiskien maisemointiin. Leikkausluiskat tasoitetaan 1:3 maaluisakaltevuteen.

Suunnitelmapiirustuksien osoittamassa laajuudessa on koko ottoalueelta arvioitu saatavan maa- ja kalliokiviaineksiä yhteensä 89 000 m³ktr, josta kalliota 83 000 m³ktr sekä hiekkaa ja soraa 6 000 m³ktr. Ottoalueen kaivuala on 1,47 ha.

Turvallisuus- ja liikennejärjestelyt

Ottamisen aikana tullaan noudattamaan voimassa olevia työturvallisuusmääräyksiä. Vaaralliset ottotoiminnan aikana olevat kalliroleikkauksen reunat merkitään varoitusnauhoin.

Poltto- ja voiteluaineita varastoidaan alueella vain työkoneiden tarvitsema vähäinen määrä. Niiden säilytyksessä tullaan noudattamaan palavista nesteistä annetun lain ja asetuksen varastointimääräyksiä.

Itkonlahti-kiinteistön alueella jalostettujen kiviainesten kuljetus suoritetaan nykyisiä työmaatietä pitkin läheiselle betonielementtitehtaalle.

Jälkihoitotoimenpiteet ja kaivannaisjätteiden käyttö

Kaikki kallioleikkaukset loivennetaan maaluisakaltevuuuteen.

Louhinta-alueella maisemointiin kuuluu vähintään 500 mm paksun maakerroksen tasaaminen louhitun kallion päälle. Maakerros voi olla murskekasojen pohjalle jääviä murskelajikkeita, pintamaita tai muualta siirrettyjä puhtaita ylijäämämaita. Suunniteltu tilanne -kartalla ja leikkauspiirustuksissa esitetyt ottotasot ovat pohjan alimmat korkeustasot maakerroksen levittämisen jälkeen. Sekoittuneita ja käyttökelvottomia maa- ja kiviaineksia käytetään kallioluiskien loiventamiseen maaluisakaltevuuuteen.

Muotoiltu ottoalue metsitetään luontaisesti ja se jää metsätalousmaaksi.

Kaivannaisjättesuunnitelma on liitteenä.

Ympäristöhaittojen arviointi

Maa-ainesten ottaminen alueelta ei aiheuta MAL:n tarkoittamaa kauniin maisemakuvan turmeltumista, erikoisen luonnonesiintymän tuhoutumista tai vaaraa tai kohtuutonta haittaa naapureille tai muulle ympäristölle.

Ottaminen ei aiheuta muutoksia pohjavesiolosuhteisiin.

Ympäristölupahakemukseen sisältyvän toiminnan kuvaus

Louhinta ja murskaus

Alueelta otettavaa kalliota louhitaan ja murskataan ottoalueella eri murskelajikkeiksi. Murske käytetään rakennustoimintaan sekä tiestön parantamiseen ja kunnossapitoon.

Louhittavan ottoalueen kokonaispinta-ala on 14 700 m² ja vuodessa irrotettava louheen maksimi määrä noin 50 000 m³ktr. Suunniteltu louhintataso alueella on muulla alueella +98.8 - +99.0, pohjois- ja itäreunalla +101.0 (N2000).

Irrotettavan rintauksen korkeus vaihtelee välillä 1...12 metriä. Louhinta-alue on esitetty piirustuksissa 3 ja 4. Kalliokiviaineksia alueelta louhitaan yhteensä 83 000 m³ktr ja vuotuinen keskimääräinen louhintamäärä on 10 000 m³ktr. Louhinta ja murskaus tullaan toteuttamaan kahtena suurempana eränä, joiden välillä on kaksi vuotta.

Kallion louhinta tapahtuu avolouhintana, poraamisen ja panostuksen jälkeen räjäyttämällä. Ylisuuri louhe rikotaan tarvittaessa hydraulisella

kaivinkoneeseen liitettyllä iskuvasaralla. Käytettävät poravaunut on varustettu pölynpoistolaitteilla ja tarvittaessa voidaan käyttää meluvaimennettuja poravaunuja. Louhittu kiviaines varastoidaan siten, että toiminnasta muodostuvan pölyn ja melun leviäminen häiriintyviin kohteisiin estetään mahdollisimman tehokkaasti.

Louhitun kiviaineksen murskaus ja seulonta haluttuun raekokoon tapahtuu siirrettävällä murskauslaitoksella, joka koostuu esi-, väli-, ja jälkimurskaimista sekä hihnakuljettimista ja seuloista. Murskausasema sijoitetaan noin 150 m ottoalueen eteläpuolelle paikalle, jossa Itkonlahden kiinteistön alueelta irrotettava louhe murskataan.

Alueelta ei ole alle 500 metrin etäisyydellä häiriintyviä kohteita. Kyseisellä paikalla on murskaustoiminnan aikana mittauksin havaittu melu häiriintyviin kohteisiin suuntiin ollut sallituissa rajoissa. Mittaukset on suoritettu 23.5.2017. Murskausaseman sijainti on esitetty piirustuksissa 2-4.

Valmiin kiviaineksen varastokasat sijoitetaan siten, että toiminnasta muodostuvan pölyn ja melun leviäminen häiriintyviin kohteisiin estetään mahdollisimman tehokkaasti.

Arvioitu murskeiden keskimääräinen vuosituotanto on noin 30 000 t/a. Maksimituotanto on noin 150 000 t/a. Murskeiden ja maa-ainesten varastointiaika on noin 1-2 vuotta, lajikkeesta riippuen.

Muu varastointi alueella

Louhinnassa käytettävät räjähdysaineet louhintaurakoitsija tuo mukanaan ja vastaa niiden asianmukaisesta varastoimisesta ja käsittelystä alueella.

Työkoneissa käytettävä kevytpolttoöljy varastoidaan maanpäällisiin, siirrettäviin ja lukittaviin kaksivaippaisiin säiliöihin. Polttonesteiden varastointia varten työmaalle varataan alue, jossa työkoneiden liikkuminen on muutoin vähäistä (tukitoimintojen alue). Käytettävien polttoöljysäiliöiden yhteistilavuus on maksimissaan 5 m³.

Voiteluaineet varastoidaan altaissa olevissa tynnyreissä tai astioissa. Poltto- ja voiteluöljyjä varastoidaan vain työkoneiden tarvitsema määrä. Niiden säilytyksessä tullaan noudattamaan palavista nesteistä annetun lain ja asetuksen varastointimääräyksiä. Tarvittaessa tehdään pelastusviranomaiselle ilmoitus kemikaalien vähäisestä käsittelystä ja varastoinnista.

Toiminta-aika

Louhinta- ja murskaustöitä tehdään vain ajanjaksolla 15.3 - juhannus. Salmijärven ottoalueen louhinta ja murskaus tehdään kahdessa suuremmissa erässä kahden vuoden välein. Alustavasti työt tehdään vuosina 2027 ja 2029 tai vaihtoehtoisesti 2028 ja 2030.

Päivittäiset räjäyttämisen, poraamisen, rikotuksen ja murskauksen sekä kuormaamisen ja kuljetuksen toiminta-ajat on esitetty hakemuksessa.

Jalostettujen kiviainesten kuormausta ja kuljetusta tehdään ympäri vuoden.

Liikenne

Jalostettujen kiviainesten kuljetus suoritetaan nykyisiä työmaateitä pitkin läheiselle betonielementtitehtaalle.

Alueelle tulevan ja sieltä lähtevän raskaan liikenteen (kuorma-autot) määrä on keskimäärin 10 ajoneuvoa ja enintään 50 ajoneuvoa päivässä.

Energian käyttö

Toiminnan tarvitsema sähköenergia saadaan siirrettävästä aggregaatista. Sähköä käytetään alueen murskausaseman käyttöön. Kolmivaiheisen murskauslaitoksen sähkönkulutus on noin 2,22 kW/tuotettu tonni. Työmaa-ajoneuvojen polttoaineena käytetään kevyttä polttoöljyä.

Murskauslaitoksen toiminnassa tarvittavat työmaa-ajoneuvot kuluttavat polttoainetta noin 0,42 l/tuotettu tonni. Keskimääräisellä murskeiden tuotantomäärällä 10 000 t/a alueen sähkönkulutus on noin 22 MW/a ja polttoaineen kulutus 4200 l/a. Maksimituotantomäärällä 150 000 t/a alueen sähkönkulutus on noin 333 MW/a ja polttoaineen kulutus 63000 l/a.

PÄÄSTÖT JA JÄTTEET SEKÄ TOIMINNAN TARKKAILU

Melu

Toiminnasta syntyvä melu on peräisin pääasiassa kalliokiviaineksen louhimisesta (kallion poraus, räjäytykset ja louheen rikotus) sekä kiviaineksen murskauksesta ja seulonnasta. Vähäisempää melua syntyy myös kuormauksesta ja liikennöinnistä.

Kiviaineksen murskausta kyseisellä alueella tullaan suorittamaan kahden vuoden välein ja koko otettava määrä pyritään louhimaan ja murskaamaan kahdessa erässä. Louhinta ja murskaus oheistoimintoineen toteutetaan maaliskuun 15. päivän ja juhannuksen välisenä aikana. Täten mahdollinen toiminnan aiheuttama häiriö lähialueen asukkaille on mahdollisimman vähäinen. Muuna vuodenaikana louhintaa ja murskausta ei tehdä.

Kuljetusta suoritetaan ympäri vuoden.

Murskauksesta syntyvä melu vaihtelee käytettävän murskaimen mukaan. Lähtömelutaso on noin 103-113 dB:n välillä. Murskauslaitoksen ja porauksen melutaso laskee mäkisessä maastossa pehmeällä maanpinnalla noin 500 metrin etäisyydellä vapaa-ajan asumiseen käytettävien alueiden

päiväajan ohjearvon 45 dB (A) alapuolelle. Räjätysmelu on lyhytkestoista ja sitä syntyy vain muutamia kertoja murskausjaksoa kohden, joten se ei vaikuta keskimääräisiin kokonaismelutasoihin.

Melua aiheuttava murskaustoiminta sijoitetaan suunnitelmakarttojen mukaisesti ottoalueen ulkopuolelle vanhalle Itkolahden ottoalueelle, jossa murskausta on suoritettu aiemminkin. Murskauspaikan viereiset varastokasat, leikkausluiskat, viereiset kukkulat ja mäkinen maasto estävät tehokkaasti toiminnasta aiheutuvan melun leviämisen pohjoisen ja koillisen vapaa-ajan asumuksien suuntaan.

Murskausaseman aiheuttamaa melua on mitattu pohjoispuoleisten vapaa-ajan asuntojen suunnassa Salmijärventielle 700 metrin päässä ja Valkolammentielle 450 metrin päässä murskauspaikasta, johon murskausasema sijoitetaan. Mittaukset on tehty keväällä 2017 ja niiden tuloksena ekvivalenttinen melutaso on ollut päiväajan ohjearvon 45 dB(A) alapuolella (36,8 dB(A) ja 44,7 dB(A)).

Melun vaimenemisen osoittaa myös aiemmalle Salmijärven kallioalueelle vuonna 2013 tehty meluselvitys, josta leviämismallin kuvat ovat hakemuksen liitteenä. Kyseisen selvityksen melulähteet (myös murskaus ja seulonta) ovat selvityksessä olleet välittömästi tämän ottoalueen länsipuolella.

Ilmanpäästöt ja pöly

Toiminnassa aiheutuu pölypäästöjä aineiden käsittelyssä (louhinta, murskaus, seulonta), varastoinnissa, kuormauksessa ja liikennöinnissä alueella. Pölypäästöjä ehkäistään varastokasojen sijoittelulla ja tarvittaessa materiaalin kastelulla. Murskaimet ja seulat suojataan tarvittaessa peitteillä ja koteloilla. Käytettävät poravaunut on varustettu pölynpoistolaitteilla. Murskausasema ja valmiin kiviaineksen varastokasat sijoitetaan siten, että toiminnasta muodostuvan pölyn ja melun leviäminen häiriintyviin kohteisiin estetään mahdollisimman tehokkaasti.

Pölyn leviämiseen vaikuttaa pölyn raekoko, vallitsevat sää- ja tuuliolosuhteet sekä pölyämisen rajoittamistoimenpiteet. Hankealueen ympäristön puusto sekä kastelu estävät osaltaan pölyvaikutuksia ympäristöön. Tarvittaessa myös liikenteen aiheuttamaa pölyämistä ehkäistään kastelemalla tai pinnoituksin. Pölynhallinnassa ei ilman erillistä lupaa käytetä tehosteita.

Pölyn leviämistä tarkkaillaan aistinvaraisesti murskauksen, seulonnan ja kuljetuksen aikana. Tarvittaessa tehdään mittauksia, pölyn leviämissuunnassa lähimmän asutuksen kohdalla.

Epäsuoria päästöjä ilmaan aiheutuu toimintaan liittyvästä liikenteestä (kaivinkoneet, pyöräkoneet ja kuorma-autot).

Jätteet

Kallion louhinnasta-, murskauksesta ja maa-aineksen ottamisesta ei merkittävässä määrin synny jätteitä. Syntyvien jättejakeiden arvioidut määrät ja sijoitus on esitetty hakemuksessa.

Pintavedet ja jätevedet

Pintavedet ottamisalueella pääosin imeytyvät alueelle ja vähäisin osin levittäytyvät lännen ja luoteen suunnassa vanhalle ottoalueelle, jossa myös imeytyvät maahan.

Tasaisilla ottoalueilla toiminnasta syntyneet hienojakeiset mineraaliset kiintoainekset eivät juurikaan kulkeudu pintavesien mukana pois alueelta. Puhtaiden kivi- tai maa-ainesmassojen pölynhallintaan käytettävät kasteluvedet haihtuvat tai vähäisemmässä määrin imeytyvät maastoon. Pölynhallinnassa ei ilman erillistä lupaa käytetä tehosteita.

Mahdolliset sosiaalitulojen jätevedet johdetaan umpikaivoon. Toiminnasta ei katsota aiheutuvan merkittävää kuormitusta tai päästöjä alueen pohja- tai pintavesiin.

Toiminnan tarkkailu

Toiminnan käyttötarkkailua suoritetaan päivittäin toimintajaksojen aikana. Kirjaa pidetään murskattavien ja poistoimitettujen kiviainesten määristä. Aika-ajoin tarkastetaan mittaamalla ottotasojen ja –alueiden toteuma.

Päästö- ja vaikutustarkkailu

Toiminnan ympäristövaikutusten tarkkailua tehdään erillisen tarkkailuohjelman mukaisesti. Tarkkailuohjelma on esitetty lupahakemuksen liitteenä.

Tarvittaessa mitataan melua sekä kallion poraustyön että kiviaineksin murskaustyön aikana lähimmässä häiriintyvässä kohteessa.

Luvanhakija pyrkii ilmoittamaan louhinta- ja murskaustyön ajankohdasta ja kestosta etukäteen alueen asukkaille. Tärinää esitetään tarkkailtavaksi tärinämittauksilla louhinnan ensimmäisten kenttien ampumisen aikana lähimmiltä rakennuskiinteistöiltä rakennusten perustuksista. Lisäksi louhintatärinä mitataan samoista mittauspisteistä (neljä pistettä) käytettäessä suurinta kerralla käytettävää räjähdysainemäärää.

Ottoalueen pölyn leviämistä esitetään tarkkailtavaksi aistinvaraisesti murskauksen, seulonnan ja kuljetuksen aikana. Tarvittaessa tehdään mittauksia pölyn leviämissuunnassa lähimmän asutuksen kohdalla.

Raportointi

Vuosittain toimitetaan valvovalle viranomaiselle Mikkelin seudun ympäristöpalveluille vuosiyhteenveto laitoksen toiminnasta. Vuosiyhteenvedosta käyvät ilmi tarkkailussa kirjatut, alueen käyttöön liittyvät asiat.

ARVIO TOIMINNAN VAIKUTUKSISTA YMPÄRISTÖÖN

Alueella käytettävät polttonesteet sekä voiteluaineet varastoidaan palavista nesteistä annetun lain ja asetuksen varastointimääräysten mukaisesti. Kevytpolttoöljy varastoidaan maanpäällisiin, siirrettäviin ja lukittaviin kaksivaippaisiin säiliöihin. Polttonesteiden varastointia varten työmaalle varataan alue, jossa työkoneiden liikkuminen muutoin vähäistä (tukitoimintojen alue).

Työkoneiden tankkaukset suoritetaan siten että tankkauksen aikaisista roiskeista tai vahingoista ei aiheudu maaperän pilaantumista. Vikatilanteessa työkoneista mahdollisesti aiheutuviin polttoaine tai voiteluöljy vuotoihin varaudutaan öljyntorjunta kalustolla (imeytysaineet yms.) sekä kouluttamalla henkilökuntaa toimimaan öljyvahinkotilanteessa.

Pölyn hallintaan käytettävää kasteluvettä lukuun ottamatta, toiminnassa ei synny maaperään johdettavia prosessivesiä. Pölyämisen estämiseksi puhtaiden kiviaineskasojen kasteluedet pääosin haihtuvat ja osin imeytyvät maastoon. Alueen normaalitoiminnasta ei aiheudu maaperän pilaantumista, eikä haittaa tai vaaraa ympäristölle tai terveydelle.

Suunnitellulla maa- ja kallioaineksen ottoalueella tai sen välittömässä läheisyydessä ei ole Natura-alueita tai luonnonsuojelualueita.

Maa- ja kallioainesten ottaminen ei aiheuta muutoksia alueen maisemaan. Toiminnan loputtua alue maisemoidaan metsittämällä.

Pintavedet ottamisalueella pääosin imeytyvät alueelle ja vähäisin osin levittäytyvät lännen ja luoteen suunnassa vanhalle ottoalueelle, jossa myös imeytyvät maahan. Tasaisilla ottoalueilla toiminnasta syntyneet hienojakeiset mineraaliset kiintoainekset eivät juurikaan kulkeudu pintavesien mukana pois alueelta. Puhtaiden kivi tai maa-ainesmassojen pölynhallintaan käytettävät kasteluedet haihtuvat tai vähäisemmässä määrin imeytyvät maastoon. Pölynhallinnassa ei ilman erillistä lupaa käytetä tehosteita.

Mahdolliset sosiaalitulojen jätevedet johdetaan umpikaivoon. Toiminnasta ei katsota aiheutuvan merkittävää kuormitusta tai päästöjä alueen pohja- tai pintavesiin.

TOIMINNAN RISKIARVIOINTI: ONNETTOMUUKSIIN VARAUTUMINEN

Alueella toimittaessa tullaan noudattamaan voimassa olevia työturvallisuusmääräyksiä.

Mahdollisia poikkeuksellisia tilanteita ovat laiterikot ja viat sekä siirrettävien öljysäiliöiden vahingot. Öljyä on mahdollista päästä valumaan maaperään polttoainesäiliön tai jonkin työkoneen tai -laitteen rikkoutuessa.

Alueella käytettävät polttonesteet sekä voiteluaineet varastoidaan palavista nesteistä annetun lain ja asetuksen varastointimääräysten mukaisesti. Kevytpolttoöljy varastoidaan maanpäällisiin, siirrettäviin ja lukittaviin kaksivaippaisiin säiliöihin. Polttonesteiden varastointia varten työmaalle varataan alue, jossa työkoneiden liikkuminen muutoin vähäistä (tukitoimintojen alue). Polttonesteitä ja öljyjä varastoidaan alueella vain murskainten ja työkoneiden tarvitsema määrä.

Kaikista vahingoista ilmoitetaan viipymättä pelastusviranomaiselle. Työkoneiden tankkaukset toteutetaan siten, että tankkauksen aikaisista roiskeista tai vahingoista ei aiheudu maaperän pilaantumista. Vikatilanteessa työkoneista mahdollisesti aiheutuviin polttoaine tai voiteluöljyvuotoihin varaudutaan öljyntorjunta kalustolla (imeytysaineet yms.) sekä kouluttamalla henkilökuntaa toimimaan öljyvahinkotilanteessa.

PARAS KÄYTTÖKELPOINEN TEKNIikka JA YMPÄRISTÖN KANNALTA PARHAAT KÄYTÄNNÖT

Murskauksen ja louhinnan alan parhaana käyttökelpoisena tekniikkana voidaan pitää kaikkia raaka-aineiden kulutuksen ja ympäristövaikutusten minimointiin tähtääviä toimia, kuten tuotantoprosessien optimointi, pöly- melu- ja maaperäsuojaukset, energiansäästö, säännölliset huollot ja ammattitaitoisen henkilökunnan käyttö. Parasta käyttökelpoista tekniikkaa käytetään toiminnassa myös kilpailusyistä.

Taloudellinen toiminta edellyttää lisäksi ajanmukaisen ja energiaa säästävän kaluston käyttöä.

Laitteet ja koneet ovat uudenaikaisia ja vähäpäästöisiä.

ASIAN KÄSITTELY

Kuuluttaminen

Hakemuksesta on kuulutettu Mikkelin kaupungin ja Mäntyharjun kunnan verkkosivuilla ja osoitteessa www.julkipano.fi 25.11. – 31.12.2025 välisenä aikana. Naapurikiinteistöjen haltijoille on lähetetty asiasta tieto 24.11.2025 postitetuilla kirjeillä (yhteensä 37 kpl). Asiakirjat ovat olleet nähtävillä kuulutusaikana Mikkelin Seudun Ympäristöpalvelut -yksikössä.

Muistutukset

Hakemuksesta ei saatu muistutuksia.

Lausuntopyynnöt

Hakemuksesta pyydettiin lausunto terveystarkastajalta.

Terveystarkastaja totesi lausunnossaan 31.12.2025 seuraavaa:

Melua on mitattu alueelta vuonna 2017 murskauksen ollessa toiminnassa. Melurajat eivät ylittyneet lähimpien häiriintyvien kiinteistöjen lähistöllä. Toiminnasta on tehty vuonna 2013 meluselvitys, jonka mukaan melurajat eivät ylity lähimmillä kiinteistöillä. Murskausasema sijoitetaan noin 150 metriä ottoalueen eteläpuolelle, josta tulee vähintään 500 metriä suojaetäisyyttä lähimpiin häiriölle altistuviin kohteisiin. Otto-alueen lähellä ei sijaitse vedenhankintaan tarkoitettuja pohjavesialueita. Päivittäinen toiminta-aika ei ajoitu yöajalle klo 22-7 eniten melua aiheuttavan toiminnan osalta.

Terveysvalvonnan arvion mukaan toiminta ei ennalta arvioiden aiheuta terveydensuojelulain 763/1994 1 §:n tarkoittamaa terveyshaittaa. Terveysvalvonta arvioi, että hakemuksessa esitetty toiminta on pyrittävä järjestämään siten, että häiriöt ympäristöön jäisivät mahdollisimman pieniksi.

YMPÄRISTÖLAUTAKUNNAN RATKAISU

Ympäristölautakunta on tarkastanut maa-aines- ja ympäristölupahakemuksen sekä saadun lausunnon.

Ympäristölautakunta myöntää hakijalle maa-aineslain 4 §:n mukaisen maa-ainesten ottamisluvan ja ympäristönsuojelulain 27 §:n mukaisen ympäristöluvan kallion louhinnalle ja kiven murskaukselle edellyttäen, että toimet toteutetaan ja ylläpidetään hakemuksessa esitettyjen tietojen mukaisesti ja toiminnassa noudatetaan seuraavia lupamääräyksiä:

Lupamääräykset maa-aineslupaan:

1. Luvassa määrätty vakuus tulee olla asetettuna ennen ottamisen aloittamista.
2. Alueelta, joka tulee olla merkittynä maastoon, saa ottaa moreenia ja kalliota suunnitelman mukaiselta rajatulta 2,01 ha (kaivualue 1,47 ha) ottoalueelta yhteensä enintään 89 000 m³ktr, josta kalliota 83 000 m³ktr sekä hiekkaa ja soraa 6 000 m³ktr.
3. Alin ottotaso tulee olla kaksi metriä pohjavesipinnan yläpuolella. Pohjaveden korkeus mitataan lähialueella olevista pohjavesiputkista ja arvioidaan lähialueen ojien pinnan tasoista.

4. Hakemuksen alin ottotaso + 98.8 – + 99.0 ja pohjois- sekä itäreunalla +101.0 (N2000) merkitään maastoon korkopukkien avulla tai muutoin niin, että se on alueella työskentelevien nähtävissä.

Itä- ja pohjoisreuna tulee jättää muuta aluetta korkeammalle tasolle, jotta ottamisen vaikutukset pohjaveden tasosta riippuvaisten kohteiden (soistuma 40 m ja pieni nimetön metsälampi 100 m) vesitalouteen jää mahdollisimman vähäiseksi.

5. Ottamisalueen reuna tulee suojata työskentelyn aikana putoamisvaaran ehkäisemiseksi. Lopullisessa tilanteessa ottoalueen reunat tulee luiskata.
6. Ottamisalueella ei saa säilyttää polttoaineita tai muita öljytuotteita, eikä suorittaa koneiden korjaus- ja huoltotöitä ilman pakottavaa tarvetta. Aluetta ei saa käyttää romujen tai muun jätteen varastona.
7. Luvan haltijan tulee ennen ottamistoiminnan aloittamista laatia kemikaalivahingon torjuntasuunnitelma työnaikaisen öljy- tai kemikaalivahingon varalta.

Mikäli öljyä tai muuta pohjavesille haitallista ainetta kuitenkin pääsee maaperään tai pintavesiin, luvan saajan tulee ryhtyä tarpeellisiin toimiin haitan poistamiseksi ja tarvittaessa vahingosta tulee ilmoittaa pelastuslaitokselle. Kaikista alueella tapahtuvista ympäristön pilaantumisen vaaraa aiheuttavista vahingoista on ilmoitettava kunnan ympäristönsuojeluviranomaiselle.

8. Maa-ainesluvan haltijan on ilmoitettava valvontaviranomaiselle vuosittain edellisenä vuonna otetun aineksen määrä ja laatu tammikuun loppuun mennessä. Ilmoitus tulee tehdä valtakunnalliseen Notto-rekisteriin rekisterinpitäjän erikseen antamien ohjeiden mukaisesti. (ML 23 a §, ML 23 b §)
9. Jälkihoitotoimenpiteet tulee tehdä hakemuksen liitteenä olevassa ottamissuunnitelmassa esitetyn mukaisesti. Alueelle istutetaan puuntaimet, mikäli alueen metsittyminen ei käynnisty luontaisesti.
10. Maa-ainesluvan haltijan on ilmoitettava ottamisen päättymisestä valvontaviranomaiselle. Valvontaviranomainen suorittaa lopputarkastuksen ottamistoiminnan päättymisen jälkeen tai luvan voimassaoloajan kuluttua umpeen.
11. Mikäli lupa maa-ainesten ottamiseen siirretään toiselle, on siirrosta viipymättä ilmoitettava lupaviranomaiselle. Luvan haltija vastaa lupaan liittyvistä velvoitteista, kunnes hänen tilalleen on hakemuksesta hyväksytty toinen. Mikäli luvan haltija menee konkurssiin ja pesä jatkaa ottotoimintaa, tulee siitä tehdä ilmoitus lupaviranomaiselle tai siirtää lupa 6 kk:n kuluessa konkurssin alkamisesta toiselle haltijalle. Ellei ilmoitusta tai siirtoa ole tehty, lupa raukeaa ja viranomainen teettää

tarpeelliseksi katsomansa jälkihoitotyöt käyttämällä vakuutta. (MAL 13 a §).

Lupamääräykset ympäristölupaan:

1. Toiminta

Ottamistoiminta tulee aloittaa alueen lounais- ja eteläosasta siten, että kalliorintausta jää suojaamaan pohjoiseen ja koilliseen päin mahdollisimman pitkäksi aikaa.

Murskaustoiminta sijoitetaan hakemuksen mukaiselle kohdalle alueen alimmalle mahdolliselle tasolle kallioleikkauksen ja varastointikasojen suojaan siten, että suojaetäisyys lähimpiin häiriintyviin kohteisiin on mahdollisimman pitkä ja melun leviäminen ympäristöön on mahdollisimman vähäistä.

Louhintatyötä (mukaan lukien räjäytykset ja ottoalueella iskuvasarointi) ei saa tehdä 1.6.–15.8. välisenä aikana. Murskausta ei saa tehdä juhannuksen ja heinäkuun lopun välisenä aikana.

Louhinta- ja räjäytystyötä sekä iskuvasarointia saa tehdä arkipäivisin maanantaista perjantaihin klo 8–18 välisenä aikana.

Poraamista saa tehdä arkipäivisin maanantaista torstaihin klo 7-21 ja perjantaisin klo 7-18.

Murskausta saa alueella tehdä arkipäivisin maanantaista torstaihin klo 7-22 ja perjantaisin klo 7-18 välisenä aikana.

Kuormaaminen ja kuljetukset on tehtävä pääsääntöisesti maanantaista perjantaihin klo 6-22 välisenä aikana. Kuormaamista ja kuljetuksia saa tehdä pakottavista syistä lauantaisin klo 7-18 välisenä aikana.

Alueella ei louhita eikä murskata viikonloppuisin, arkipäivinä eikä sellaisina päivinä, jotka ovat yleisesti vapaapäiviä. Melua aiheuttavia huolto- tmv. töitä ei tehdä alueella em. murskauksen toiminta-ajan ulkopuolella.

Toiminnanharjoittajan on ilmoitettava louhintatyön ja murskausaseman toiminta-aika sekä aseman työnjohtajan nimi yhteystietoineen lähimpien vapaa-ajankohteiden haltijoille ja Mikkelin seudun ympäristöpalvelut - yksikköön hyvissä ajoin ennen kunkin toimintajakson alkamista.

(YSL 20 §, 52 §, NaapL 17 §, 18 §, VNA 800/2010)

2. Melu ja värinä

Toiminnasta ja siihen liittyvästä liikenteestä aiheutuva päivittäinen ekvivalenttinen melutaso ei saa ylittää 55 dB(A) lähimpien häiriintyvien asuintalojen, eikä 45 dB(A) lähimpien vapaa-ajanasuntojen pihamaalla.

Melua tulee mitata tarvittaessa lähimpien vapaa-ajankohteiden piha-alueilta. Näistä sovitaan erikseen toiminnanharjoittajan ja ympäristöpalvelujen kesken.

Räjähdykset on tehtävä suunnitelmallisesti, pääsääntöisesti ennalta määriteltyinä ajankohtina. Räjähdyksiin liittyvät tarvittavat rakennekatselmukset (ennen ja jälkeen räjäytyksen) ja värinämittaukset tulee tehdä hakemuksen liitteenä olevan tarkkailusuunnitelman mukaisesti lähimmillä kiinteistöillä.

Räjähdytystöissä on noudatettava sitä huolellisuutta ja varovaisuutta, mitä räjäytysainelainsäädännössä siitä erikseen säädetään.

(YSL 20 §, 52 §, 62 §, NaapL 17 §, 18 §, VNp 993/1992, VNA 800/2010).

3. Ilma- ja pölypäästöt

Murskausasemien laitteet ja porausvaunun pölynkeräyslaitteet on riittävällä huollolla pidettävä kunnossa siten, että pölyhaitta jää mahdollisimman pieneksi.

Toiminnassa on käytettävä pölyn leviämisen estämisen kannalta parasta käyttökelpoista tekniikkaa.

Toiminta-alue ja sen liittymätiet sekä kuljetukset on hoidettava siten, että toiminnasta aiheutuva pölyäminen on mahdollisimman vähäistä.

Pölyäminen on tarvittaessa estettävä vedellä kastelemalla.

Toiminnasta aiheutuvat hiukkaspitoisuudet eivät saa ylittää valtioneuvoston ilmanlaatuasetuksessa 711/2001 annettuja raja-arvoja lähimpien häiriintyvien kiinteistöjen kohdalla. (YSL 52 §, NaapL 17 §, 18 §, VNA 800/2010)

4. Kemikaalit

Toiminnassa tarvittavat öljytuotteet ja muut kemikaalit on varastoitava asianmukaisesti merkityissä säiliöissä siten, ettei niistä aiheudu maaperän, vesistön tai pohjaveden pilaantumisen vaaraa. Säiliöiden tulee olla joko kaksivaippaisia tai kiinteästi suoja-altaallisia.

Säiliöt on varustettava ylitäytönestimillä. Polttoainesäiliön tankkausyhteessä on oltava laite, joka estää painovoimaisesti ja lappoutumalla tapahtuvan polttoainevuodon. Polttoaineen varastointiin ja käsittelyyn liittyvien rakenteiden kunto on tarkastettava ennen käyttöönottoa.

Öljysäiliöt tulee tarkastaa vähintään 10 vuoden välein tai niiden tarkastuksessa saaman tarkastusvälimääräyksen mukaisesti.

Tankkauspaikka ja muut kohdat, joissa käsitellään maaperälle tai pohjavedelle haitallisia aineita, on tiivistettävä siten, että ympäristölle haitallisten aineiden pääsy maaperään tai pohjaveteen estetään.

Kuormauskalustoa tankattaessa ja huollettaessa on huolehdittava siitä, että polttoaineita tai muita kemikaaleja ei pääse maaperään tai pohjaveteen.

Räjähteitä sekä pölynsidonta- ja liukkaudentorjunta-aineita ei saa käyttää siten, että niistä voi aiheutua maaperän ja pohjaveden pilaantumisen vaaraa.

(YSL 16 §, 19 §, 20 §, 52 §, 66 §, VNA 800/2010)

5. Jätteet

Toiminnassa syntyvät jätteet ja vaaralliset jätteet toimitetaan säännöllisesti asianmukaiseen vastaanottoonpaikkaan.

Alueella ei saa säilyttää eikä varastoida ylimääräistä kalustoa, romuja tai jätettä. Alue on siistittävä joka toimintajakson jälkeen. Maa-ainesten ottamisessa syntyvä jäte on hyödynnettävä alueella tai kuljetettava alueen ulkopuolelle hyödynnettäväksi.

(YSL 52 §, 58 §, 113 §, 114 §, JL 13 §, 29 §, 72 §, NaapL 17 §, VNA 800/2010)

6. Päästöt vesiin

Toiminta-alueelta tulevien sade- ja sulamisvesien mukana kulkeutuvat kiintoaineet eivät saa päästä suoraan ympäristön ojiin tai muihin pintavesiin.

Alueelle on rakennettava tarvittavat laskeutusaltaat, joilla estetään kiintoaineen joutuminen hulevesien mukana lähimpiin ojiin.

(YSL 52 §, VNA 800/2010)

7. Onnettomuudet ja häiriötilanteet

Poikkeuksellisista häiriötilanteista, vahingoista ja onnettomuuksista (kemikaalivahingoista) on viipymättä ilmoitettava Etelä-Savon pelastuslaitokselle ja Mikkelin seudun ympäristöpalvelut –yksikölle.

Toiminnanharjoittajan on ryhdyttävä välittömästi asianmukaisiin toimenpiteisiin häiriön poistamiseksi ja vahingon torjumiseksi. Alueelle varataan turvetta tms. imeytysainetta, jotta mahdollisen öljyvahingon sattuessa voidaan heti ryhtyä asianmukaisiin torjuntatoimenpiteisiin.

(YSL 16 §, 17 §, 19 §, 20 §, 52 §, VNA 800/2010)

8. Tiedottaminen lupapäätöksestä

Toiminnanharjoittajan tulee huolehtia siitä, että lupapäätöksessä annetut määräykset toiminnan järjestämisestä annetaan tiedoksi myös kaikille alueella toimiville urakoitsijoille ja aliurakoitsijoille.

(YSL 6 §, 20 §)

9. Toiminnan lopettaminen

Toiminnan olennaisesta muuttamisesta, lopettamisesta tai toiminnanharjoittajan vaihtumisesta on ilmoitettava Mikkelin kaupungin ympäristölautakunnalle.

Toiminnan loputtua alue on siivottava ja maa-ainesluvassa mainitut jälkihoitotoimenpiteet suoritettava.

(YSL 52 §, JL72 §)

10. Kirjanpito ja raportointi

Toiminnanharjoittajan on pidettävä kirjaa laitoksen käytöstä, tarkkailusta ja huoltotoimenpiteistä.

Mikkelin seudun ympäristölautakunnalle on toimitettava vuosittain seuraavan vuoden helmikuun loppuun mennessä vuosiyhteenveto seuraavin tiedoin:

- Kokonaistoiminta-aika
- Louhittu raaka-ainemäärä ja murskeen tuotantomäärä
- Käytettyjen polttoaineiden laatu- ja kulutustiedot
- Käyttötarkkailu- ja huoltotoimenpiteet
- Syntyneiden jätteiden määrät ja toimituspaikat

(YSL 52 §, 172 §, JL 118 §, 122 §)

Vakuus jälkihoitovelvoitteiden suorittamisesta

Hakijan on asetettava yhteensä 11 860 € vakuus jälkihoitovelvoitteiden suorittamisesta.

Luvassa määrätty vakuus jälkihoitovelvoitteiden suorittamisesta perustuu Mikkelin seudun ympäristöpalveluiden maa-aineslain mukaisten viranomaistehtävien maksutaksaan 2025. Taksassa siistimis- ja tasauskustannusten laskentaperuste on 5 300 euroa/ha + 0,01 €/k-m³. Ottamisalue on 2,07 ha. Otettava maa-ainesmäärä on 89 000 k-m³. Kokonaisvakuusmaksuksi tulee 11 860 €.

Vakuuden tulee olla voimassa 31.3.2037 asti tai siihen saakka, kunnes alue on maisemoitu ja lopputarkastettu. (ML 12 §)

Lupaviranomainen voi erityisestä syystä määrätä lisävakuuden asettamisesta, mikäli vakuuden ei voida katsoa olevan riittävä lupamääräyksessä 10 tarkoitettujen toimenpiteiden suorittamiseksi.

Lupaviranomainen palauttaa vakuuden hakijalle, kun ottamisalue on lopputarkastuksessa katsottu hyväksyttävästi jälkihoidettu.

Vakuusohje

Asetettavan vakuuden tulee olla ympäristölautakunnan 20.4.2017 hyväksymän vakuusohjeen mukainen.

Luvan voimassaolo

Maa-aines- ja ympäristöluvan viimeinen voimassaolo päivä on 31.3.2036, mihin mennessä alue on maisemoitu maa-ainelupahakemuksen liitteenä olevan ottosuunnitelman mukaisesti. (MAL 10 §)

Toiminnan olennaisille muutoksille tulee hakea uusi lupa. (YSL 29 §, MAL 4 a §)

Päätöksen perustelut maa-ainelupa

Toimittaessa hakemuksen ja tässä luvassa annettujen määräysten mukaisesti ei kallionlouhinnan ja murskaamon toiminta suunnitellulla sijoituspaikalla aiheuta;

- maa-ainelain 3 §:n mukaista kauniin maisemakuvan turmeltumista, luonnon merkittävien kauneusarvojen tai erikoisten luonnonesiintymien tuhoutumista, huomattavia tai laajalle ulottuvia vahingollisia muutoksia luonnonolosuhteissa tai tärkeän tai muun vedenhankintakäyttöön soveltuvan pohjavesialueen veden laadun tai antoisuuden vaarantuminen, jollei siihen ole saatu vesilain mukaista lupaa

- eikä ympäristönsuojelulain 49 §:ssä tarkoitettua terveyshaittaa, ympäristön pilaantumista tai sen vaaraa tai muuta tässä laissa tarkoitettua haitallista seurausta, joten luvan myöntämisen edellytykset täyttyvät.

Maa-ainelain 11 §:n mukaan aineiden ottamista koskevaan lupaan on liitettävä määräykset siitä, mitä hakijan on noudatettava hankkeesta aiheutuvien haittojen välttämiseksi tai rajoittamiseksi, jolleivät sanotut seikat käy ilmi ottamissuunnitelmasta.

Lupapäätöksessä tulee antaa myös tarvittavat määräykset ottamistoiminnan ja sen vaikutusten tarkkailusta sekä muista valvonnan kannalta tarpeellisista toimenpiteistä, jos seikat eivät käy ilmi ottamissuunnitelmasta. (VNa maa-ainesten ottamisesta 6 §)

Lupamääräys 1. Vakuuden tulee olla asetettuna ennen maa-ainesten ottamisen aloittamista.

Lupamääräys 2. Ottamisalue tulee merkitä näkyvästi maastoon, jotta toiminta ei laajene laajemmalle alueelle kuin ottosuunnitelmassa on esitetty ja jolle maa-aineslupa on myönnetty.

Lupamääräykset 3 – 4. Pohjaveden tarkemman pinnan tason määrittämiseksi alueelle tulee tarvittaessa asentaa pohjavesiputket, mikäli sitä ei pystytä muuten luotettavasti arvioimaan. Korkopukin avulla alin ottotaso on luettavissa maastossa.

Lupamääräys 5. Toiminnan harjoittaja vastaa alueen turvallisuudesta. Louhintatyössä muodostuvat jyrkänteet on merkittävä työn aikana ja lopullisessa tilanteessa luiskattava tarpeellisilta osin.

Lupamääräys 6. Maa-ainesten ottamispaikat eivät sovellu romujen tai muiden jätteiden säilyttämiseen tai työkoneiden huoltamiseen. Tällä määräyksellä pyritään pitämään maa-ainestenottoalue siistin näköisenä ja turvallisena.

Lupamääräys 7. Kemikaalivahingon torjuntasuunnitelman avulla varaudutaan mahdollisiin öljyvahinkoihin.

Mikäli ympäristön pilaantumisen vaaraa aiheuttava vahinko tapahtuu, toiminnanharjoittajan on ryhdyttävä toimenpiteisiin ja tiedotettava asiasta viranomaisia, jotta pilaantuminen ei leviä ja jo tapahtunut vahinko voidaan korjata.

Lupamääräys 8. Ottamistietojen ilmoittaminen on tarpeen luvan valvontaa varten, mutta se palvelee myös mm. tilastointia.

Lupamääräys 9. Alue on oltava lopputarkastuksessa siisti ja muotoiluiltaan valmis loppukäyttöä varten. Tarvittaessa alueelle tulee istuttaa puuntaimet.

Lupamääräys 10. Kun luvanhaltija ilmoittaa ottamisen päättymisestä, alueelle tehdään lopputarkastus, jossa arvioidaan, onko alueen jälkihoito tehty hyväksyttävällä tavalla. Viranomainen poistaa kohteen valvontaohjelmastaan, päättää vakuuden palauttamisesta ja ilmoittaa edelleen ottamisen päättymisestä Notto-rekisteriin.

Lupamääräys 11. Haltijanvaihdoksesta tulee ilmoittaa välittömästi viranomaiselle, koska viranomaisen on hyväksyttävä se.

Päätöksen perustelut ympäristölupaan

Toimittaessa hakemuksen ja tässä luvassa annettujen määräysten mukaisesti ei kallionlouhinnan ja murskaamon toiminta suunnitellulla sijoituspaikalla aiheuta ympäristönsuojelulain 42 §:ssä tarkoitettua terveyshaittaa,

ympäristön pilaantumista tai sen vaaraa tai muuta tässä laissa tarkoitettua haitallista seurausta, joten luvan myöntämisen edellytykset täyttyvät.

Luvassa on ympäristönsuojelulain 43 §:n mukaan annettava tarpeelliset määräykset mm. päästöistä, jätteistä, toimista, joilla ehkäistään, vähennetään, selvitetään pilaantumista, sen vaaraa tai pilaantumisesta aiheutuvia haittoja.

Naapuruussuhteista annetun lain 17 §:n 1 momentin mukaan kiinteistöä, rakennusta tai huoneistoa ei saa käyttää siten, että naapurille, lähistöllä asuvalle tai kiinteistöä, rakennusta tai huoneistoa hallitsevalle aiheutuu kohtuutonta rasitusta ympäristölle haitallisista aineista, noesta, liasta, pölystä, hajusta, kosteudesta, melusta, tärinästä, säteilystä, valosta, lämmöstä tai muista vastaavista vaikutuksista.

Valtioneuvoston asetus kivenlouhimojen, muun kivenlouhinnan ja kivenmurskaamojen ympäristönsuojelusta (800/2010) säätelee toiminnan vähimmäisvaatimukset silloin, kun toimintaan on oltava ympäristölupa. Asetuksen 3 §:n mukaan toimintaa ei saa sijoittaa alle 400 metrin päähän melulle tai pölylle erityisen alttiista kohteista, kuten sairaalasta, päiväkodista, hoito- tai oppilaitoksesta.

Em. asetuksen mukaan kivenlouhimo, muu kivenlouhinta ja kivenmurskaamo on lisäksi sijoitettava siten, että melua tai pölyä aiheuttavan toiminnon etäisyys asumiseen tai loma-asumiseen käytettävään rakennukseen tai välittömässä läheisyydessä sijaitsevaan oleskeluun tarkoitettuun piha-alueeseen tai muuhun häiriölle alttiiseen kohteeseen on vähintään 300 metriä.

Asetuksen 800/2010 8 §:n mukaan, jos toiminnan etäisyys melulle alttiisiin kohteisiin on alle 500 metriä, ei murskaamista, poraamista, rikutusta tai räjäytyksiä eikä kuormauksia saa tehdä viikonloppuisin eikä arkipäivinä, vaan:

- 1) murskaaminen on tehtävä arkipäivisin klo 7–22 välisenä aikana;
- 2) poraaminen on tehtävä arkipäivisin klo 7–21 välisenä aikana;
- 3) rikotus on tehtävä arkipäivisin klo 8–18 välisenä aikana;
- 4) räjäytykset on tehtävä arkipäivisin klo 8–18 välisenä aikana; ja
- 5) kuormaaminen ja kuljetus on tehtävä arkipäivisin klo 6–22 välisenä aikana.

Ympäristöluvassa voidaan erityisistä syistä sallia kuormaaminen ja kuljetus lauantaisin klo 7 – 18 välisenä aikana.

Määräyksillä 1 ja 2 vähennetään lähimmille häiriintyville kohteille toiminnasta aiheutuvaa melu- ja tärinähaittaa. Meluisimmat louhintaan liittyvät työvaiheet tehdään arkisin kahden ja puolen kesäkuukauden ulkopuolella. Luvan määräämät meluraja-arvot vastaavat valtioneuvoston päätöksessä 993/1992 asetettuja ohjearvoja. Päiväaika alkaa klo 7 ja päättyy klo 22.

Mikkelin seudun ympäristöpalvelujen alueella on toimintojen luvituksessa käytetty kuntien (Mikkelin kaupungin, Hirvensalmen ja Mäntyharjun kunnan) ympäristönsuojelumääräyksiä: niiden 13 §:n (tilapäisen asfalttiaseman ja murskauslaitoksen sijoittaminen) mukaan laitokset eivät toimi yöaikaan klo 22 - 7, lauantaisin eikä pyhäpäivisin; kiviaineksen irrotusta/rikotusta ei tehdä klo 18.00 - 08.00. Laitos on vähintään 300 metrin etäisyydellä vakituisesta tai loma-asutuksesta, ja kesäaikana 1.6. - 15.8. ei louhintaa ja murskausta tehdä alle 500 metrin etäisyydellä vakituisesta tai loma-asutuksesta.

Murskausasema sijoitetaan siten, että suojaetäisyydeksi tulee lyhimmillään 500 metriä lähimpiin häiriölle altistuviin kohteisiin. Murskauksen ajankohta on hakemuksen mukainen ja sama, jota noudatetaan alueella olevan tehtaan ympäristöluvassa olevan murskauksen osalta.

Lähialueella on paljon vapaa-ajanasuntoja. Tämän takia on tarpeen rajoittaa louhimiseen liittyvää toimintaa kesäkuukausina (kesä-, heinä- ja elokuussa) ja perjantai-iltaisain.

Toiminnanharjoittajan tulee tehdä/teettää tarvittaessa toiminnan käynnistyttyä melumittaukset lähimmissä häiriölle alttiissa kohteissa. Näillä varmistetaan, että päätöksessä annetut melurajat eivät ylitä. Rakennekatselmuksilla ja värinämittauksilla pyritään varmistamaan, että räjätystyöistä ei aiheudu läheisille kiinteistöille haittaa (Määräys 2).

Määräyksellä 3 pyritään ehkäisemään lähiympäristölle toiminnasta aiheutuvia pölyhaittoja. Toiminnanharjoittaja tekee tarkkailusuunnitelman mukaista pölypäästöjen tarkkailua lähiympäristössä.

Määräyksillä 4, 5 ja 6 varmistetaan, ettei maaperää, vesistöä tai pohjavettä pilata.

Määräyksellä 4 ehkäistään ennakkoon kemikaalien käsittelyssä ja varastoinnissa tapahtuvia mahdollisia ympäristövahinkoja.

Määräyksellä 5 ohjataan jätteitä ja vaarallisia jätteitä asialliseen käsittelyyn.

Määräys 7 on annettu välittömän ympäristövahingon torjunnan onnistumisen varmistamiseksi ja valvonnan tehostamiseksi.

Määräyksellä 8 varmistetaan tiedonkulku toiminnanharjoittajan ja alueella toimivien urakoitsijoiden ja aliurakoitsijoiden välillä.

Määräykset 9 ja 10 ovat tarpeen ympäristöluvan valvonnan ja luvan mahdollisen muutostarpeen varalta. Lisäksi määräyksellä 9 varmistetaan, että toiminnan loputtua alueelle ei jää jätteitä tai muutakaan tarpeetonta materiaalia ja maa-ainesluvassa mainitut jälkihuoltotoimenpiteet suoritetaan.

SOVELLETUT OIKEUSOHJEET

Ympäristönsuojelulaki (527/2014): § 6 (selvillä olovelvollisuus), § 7 (velvollisuus ehkäistä ja rajoittaa ympäristön pilaantumista), § 11 (sijoituspaikan valinta), § 14 (pilaantumisen torjuntavelvollisuus), § 15 (ennalta varautumisvelvollisuus), § 16 (maaperän pilaamiskielto), § 17 (pohjaveden pilaamiskielto), § 19 (kemikaalien käyttöä koskevat erityiset velvollisuudet), § 20 (yleiset periaatteet ympäristön pilaantumisen vaara aiheuttavassa toiminnassa), § 22 (kunnan ympäristönsuojeluviranomainen), § 27 (yleinen luvanvaraisuus), § 29 (luvanvaraisen toiminnan olennainen muuttaminen), § 34 (toimivaltainen lupaviranomainen), § 39 (lupahakemus), § 42 (lausunnot), § 43 (muistutukset ja mielipiteet), § 44 (lupahakemuksesta tiedottaminen), § 47 a (ympäristölupahakemuksen ja maa-ainelupahakemuksen yhteiskäsittely), § 48 (lupaharkinnan perusteet), § 49 (luvan myöntämisen edellytykset), § 52 (lupamääräykset pilaantumisen ehkäisemiseksi), § 53 (parhaan käyttökelpoisen tekniikan arviointi), § 58 (jäte- ja jätehuoltomääräykset), § 62 (seuranta- ja tarkkailumääräykset), § 66 (maaperän ja pohjaveden suojelua koskevat määräykset), § 70 (lupamääräyksen ja valtioneuvoston asetuksen suhde), § 83 (lupapäätöksen sisältö), § 84 (lupapäätöksen antaminen), § 85 (lupapäätöksestä tiedottaminen), § 87 (luvan voimassaolo), § 113 (kaivannaisjätteitä koskevat määräykset), § 114 (kaivannaisjätteen jätehuoltosuunnitelma), § 172 (tiedonsaanti- ja tarkastusoikeus), § 190 (muutoksenhaku), § 191 (valitusoikeus), § 198 (päätöksen täytäntöönpanokelpoisuus), § 205 (maksut)

Valtioneuvoston asetus ympäristönsuojelusta (713/2014): § 2 (kunnan ympäristönsuojeluviranomaisessa käsiteltävät lupa-asiat), § 3 (lupahakemuksen sisältö), § 4 (hakemukseen liitettävät tiedot), § 6 (lisätiedot jätteistä ja jätehuollosta), § 11 (kuulutus lupahakemuksesta ja asiakirjojen nähtävillä pito), § 12 (lupahakemuksesta pyydettyvät lausunnot), § 13 (lupa-asian käsittely)

Eräistä naapuruussuhteista annettu laki (26/1920): § 17, § 18

Jätelaki (646/2011): § 12 (selvillä olo- ja tiedonantovelvollisuus), § 13 (jätteestä ja jätehuollosta aiheutuvan vaaran ja haitan ehkäiseminen), § 29 (jätteen luovuttaminen), § 72 (roskaamiskielto), § 118 (kirjanpito- ja tiedonantovelvollisuus), § 122 (tiedonsaantioikeus)

Valtioneuvoston päätös melutason ohjearvoista (993/1992)

Valtioneuvoston asetus kivenlouhimojen, muun kivenlouhinnan ja kivenmurskaamojen ympäristönsuojelusta 800/2010

Suomen ympäristökeskuksen julkaisu 25/2010: Paras käyttökelpoinen tekniikka (BAT) Ympäristöasioiden hallinta kiviainestuotannossa

Mikkelin seudun ympäristölautakunnan 12.12.2024 § 110 hyväksymä ympäristönsuojeluviranomaisen taksa ja maa-ainestaksa 2025

HUOMAUTUS

Jos asetuksella annetaan ympäristönsuojelulain tai jätelain nojalla jo myönnetyn luvan määräystä ankarampia säännöksiä tai luvasta poikkeavia säännöksiä luvan voimassaolosta tai tarkistamisesta, on asetusta luvan estämättä noudatettava. (YSL 70 §)

MAA-AINESLUPA- JA YMPÄRISTÖLUPAMAKSUTAKSA

Maa-aineslain mukaisista maksullisista suoritteista ja maa-aines- ja ympäristönsuojelulain mukaisesta yhteiskäsittelystä määrätään maa-ainestaksassa.

Maa-aineslupahakemuksen ja ympäristönsuojelulain (527/2014) mukaisen ympäristölupa-hakemuksen yhteiskäsittelystä peritään ympäristönsuojeluviranomaisen taksan mukainen ympäristöluvan hinta ja puolet (50 %) maa-aineslain mukaisen ottamissuunnitelman tarkastamisen hinnasta.

Ottosuunnitelman tarkastuksesta peritään $520 \text{ €} + (0,01 \text{ €} \times 89\,000 \text{ k-m}^3) = 1\,410 \text{ €}$. Tästä 50 % = 705 €. Louhinnan ja murskaamon ympäristöluvasta peritään 3 990 €. Tästä päätöksestä peritään yhteensä 4 695 €.

Luvanhaltijalta peritään vuosittain maa-aineslupaan liittyvää valvontamaksua kulloinkin voimassa olevan taksan mukaisesti. (MAL 23 §)

Maksuista saa hakea muutosta valittamalla Vaasan hallinto-oikeuteen kolmenkymmenen (30) päivän kuluessa antopäivästä antopäivää lukuun ottamatta. Valitusosoitus on liitteenä.

PÄÄTÖKSEN ANTAMINEN

Päätös annetaan tiedoksi julkisella kuulutuksella (YSL 85 §).

Hanna Pasonen
ympäristöpäällikkö

Päätös

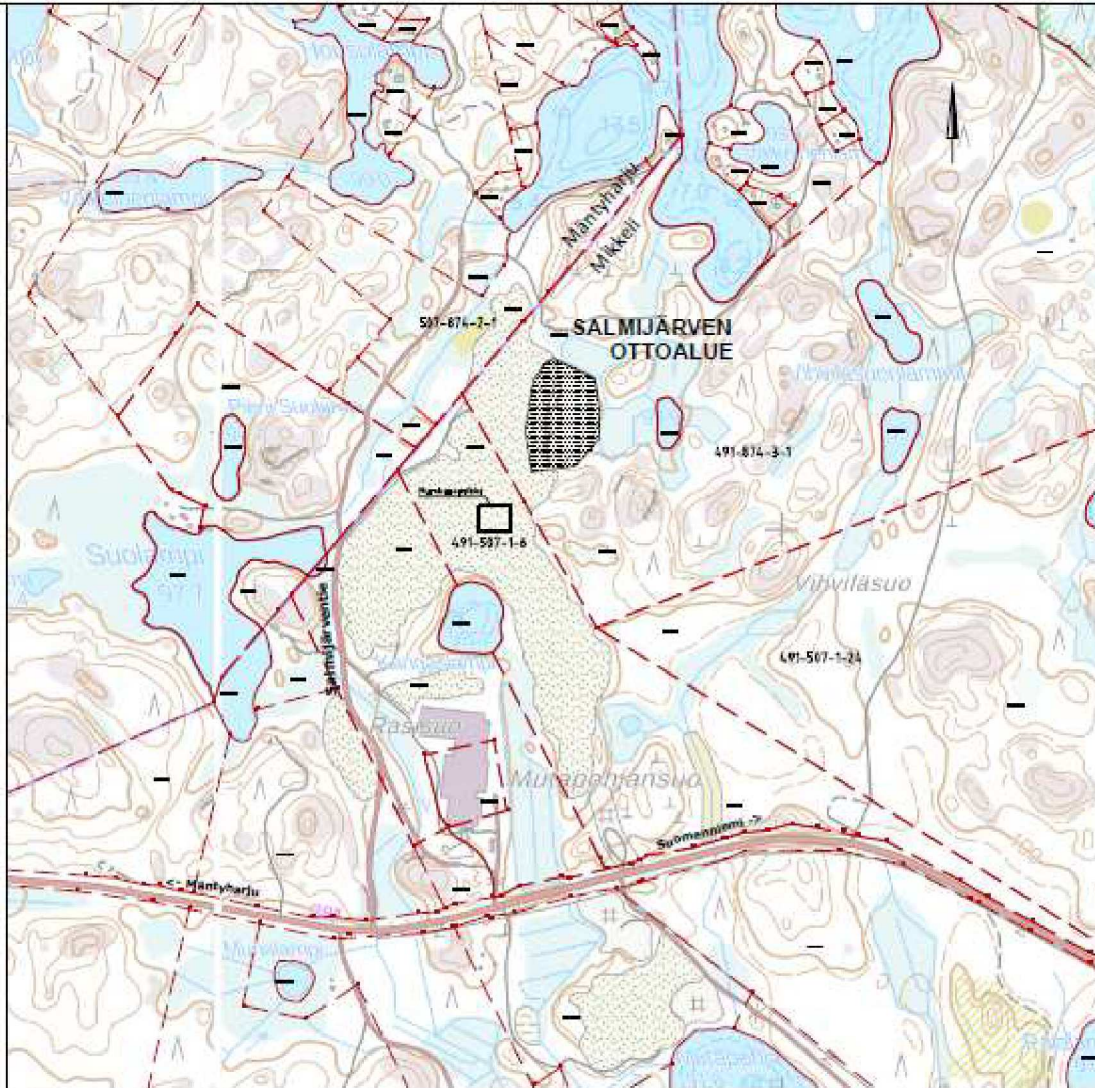
Hakijalle

Tiedoksi

Lupa- ja valvontavirasto

Päätöksestä ilmoitetaan niille, joille on annettu erikseen tieto hakemuksesta.

Tieto päätöksestä julkaistaan Mikkelin kaupungin, Mäntyharjun kunnan verkkosivuilla ja osoitteessa www.julkipano.fi.



kosa/ kylä Pukkila	korttel/ tila	Tontti/ Rn:o 491-874-3-1	Viranomaisen merkintä		
Rakennustoimenpide			Piirustustyö	Juurteva nro	
Rakennuskohteen nimi ja osoite Sora ja Betoni V. Suutarinen Oy Salmijärven ottoalue			maa-ainesten ottamissuunnitelma		
Mikkeli			Piirustuksen osasto	Mittakaava	
 Ramboll 388kärinkatu 33 50130 Mikkeli puh. 040 861 9314 www.ramboll.fi			Suunn. al.	Työno	Tiedosto
			2	1510090017	1510090017.dwg
			Piirustuksen	Muutos	
hyv. MPen			suunn. MVal	piir.	per. 27.10.2025

